

Le fond de ma pensée

« La responsabilité de surmonter les barrières psychologiques incombe aux personnes qui prennent les décisions cliniques et aux établissements dans lesquels elles travaillent. » Extrait de « Supposer le pire ».

VOIR PAGE 144

Nouvelles & perspectives médicales

Un nouveau rapport a révélé que deux décennies de sous-investigation ont laissé la Food and Drug Administration des Etats-Unis incapables de remplir efficacement sa mission de protection du public contre les aliments et produits médicaux dangereux pour la santé.

VOIR PAGE 157

Commentaires

Directives de pratique et mandats législatifs

VOIR PAGE 208

Définir la recherche et ses applications cliniques

VOIR PAGE 211

Littérature

Réexaminer la formation médicale dans *The House of God*.

VOIR PAGE 227

Un auteur dans la salle Téléconférence

Joignez-vous au docteur Ian George Williamson, de 14 h à 15 h, Heure de l'Est, le 16 janvier 2008, pour discuter des antibiotiques et des stéroïdes à administrer par voie nasale dans le traitement de la sinusite aiguë. Pour vous inscrire, allez à <http://www.ihj.org/AuthorintheRoom>.

Les lecteurs répondent

Comment prendriez-vous en charge une femme de 32 ans présentant des douleurs abdominales chroniques depuis 1 an ? Allez à www.jama.com pour lire le cas et envoyer votre réponse. Celle-ci pourrait être choisie et publiée en ligne. La date limite est le 30 janvier.

Page du patient du JAMA

Pour vos patients : Information sur le traitement de la douleur aiguë.

VOIR PAGE 244 (disponible en français)

Réponse immunitaire des enfants en bas âge au vaccin anti-méningococcique

Les taux de méningococcie invasive sont élevés chez les enfants en bas âge et pourtant, le vaccin anti-méningococcique actuellement autorisé n'offre qu'une efficacité immunogène médiocre chez les enfants en bas âge. Dans un essai ouvert randomisé, Snape et ses collaborateurs ont évalué la tolérance et l'immunogénicité d'un nouveau vaccin anti-méningococcique (MenACWY) quadrivalent (sérogroupes A, C, W-135 et Y) chez des enfants en bas âge. Le critère d'évaluation primaire de l'essai était le pourcentage des enfants en bas âge ayant eu un titre d'activité bactéricide du complément sérique humain supérieur à 1:4 contre les sérogroupes méningococciques du vaccin, lequel a été mesuré 1 mois après l'administration de la première série d'immunisation (à 2, 3 et 4 mois ou à 2, 4 et 6 mois). Les auteurs ont signalé que le nouveau vaccin MenACWY était bien toléré et immunogène lorsqu'il était administré conformément au calendrier de vaccination. Dans un éditorial, Harrison discute de l'efficacité du vaccin et des progrès réalisés vers une prévention mondiale de la méningococcie.

VOIR PAGE 173 ÉDITORIAL PAGE 217 (disponibles en français)

Traitement de la prise pondérale provoquée par les antipsychotiques

Dans les modèles animaux, la surexpression du facteur de croissance épidermique (EGF) dans le foie induit la transformation en carcinome hépatocellulaire. Tanabe et collègues ont étudié la relation entre le polymorphisme d'un simple nucléotide du gène d'EGF humain impliquant la transition d'A à de G en position 61 (61*G) sur les niveaux sérique et hépatique d'EGF et le risque de carcinome hépatocellulaire chez des patients présentant une cirrhose. Les auteurs ont constaté que ce polymorphisme d'un simple nucléotide était associé à des niveaux plus élevés d'EGF sérique et hépatique. Dans 2 études de cas-témoins, des patients ayant une cirrhose qui avaient 1 ou 2 copies de l'allèle G avaient un plus grand risque de carcinome hépatocellulaire par rapport aux patients sans l'allèle G.

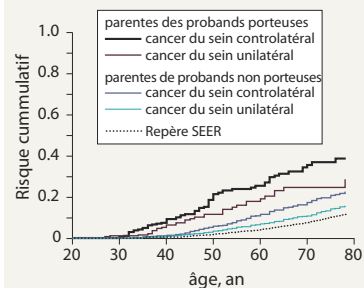
VOIR PAGE 185

Risque de cancer du sein parmi les porteuses du BRCA1/2

Les porteuses de mutations du gène BRCA1/2 présentent un risque accru de cancer du sein, mais on ignore toujours si la magnitude du risque varie entre les porteuses. Begg et ses collaborateurs ont évalué l'incidence de cancer du sein chez 598 parentes de premier degré de 181 femmes présentant des mutations du BRCA1/2 et un cancer du sein contralatéral asynchrone ou un cancer du sein unilatéral (probands). Les auteurs ont signalé des variations importantes du risque de cancer du sein parmi les parentes des probands, notamment un accroissement du risque plus important associé à un âge plus jeune au moment du diagnostic des probands.

VOIR PAGE 194

Risque de cancer du sein chez les parentes de femmes atteintes de cancer du sein



Lieu de résidence, mise sur liste d'attente et taux de greffe

Afin d'examiner le lien existant entre le lieu de résidence (rural/urbain) et l'accès aux services de greffe d'organe, Axelrod et ses collaborateurs ont évalué les taux de mise sur liste d'attente et de greffe d'organe, basés sur la population, parmi les patients résidant en région rurale et ceux vivant en région urbaine. Lors de leur analyse de données nationales de 1999 à 2004, les auteurs ont découvert que les patients vivant en région rurale étaient de 8 à 15 % moins susceptibles d'être placés sur une liste d'attente, et de 10 à 20 % moins susceptibles de subir une greffe du foie, du rein ou du cœur, comparé aux patients vivant en région urbaine.

VOIR PAGE 202

PAGES DU PRATICIEN

La dengue et fièvre hémorragique

La dengue, l'une des infections récurrentes les plus agressives dans le monde pourrait menacer la santé publique aux États-Unis. Morens et Fauci discutent des virus de la dengue, des vecteurs moustiques et de leur contrôle, de la pathogénèse, des manifestations cliniques de la dengue et du développement d'un vaccin.

VOIR PAGE 214